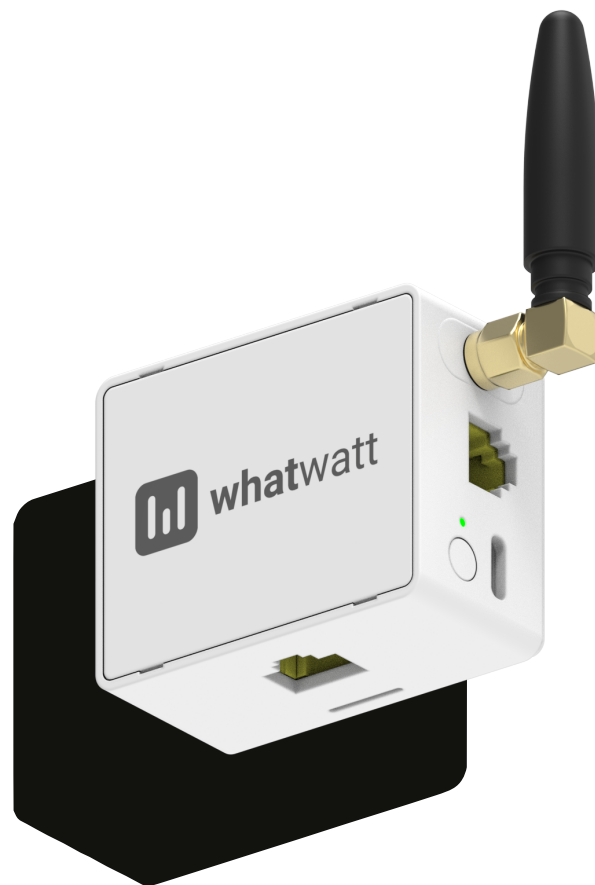


HOW-TO

Integration in Solar Manager

Wichtige Info

Dienste wie REST API / Solar Manager erfordern eine Lizenz.
Bitte besuchen Sie www.whatwatt.ch/de/pricing für weitere
Informationen.



Version 1.1
Date 20/03/2025

1.	Einleitung	3
2.	Anforderungen	3
3.	Auffinden von whatwatt Go im lokalen Netzwerk	3
4.	Aktivierung von Solar Manager in whatwatt Go	3
5.	whatwatt Go als „Smart Meter“ in Solar Manager einbinden	5
6.	whatwatt Go als „Sub Meter“ für ZEV/vZEV in Solar Manager einbinden	7

1. Einleitung

Diese Anleitung erklärt Schritt für Schritt, wie Sie das whatwatt Go-Gerät in ein Solar Manager-System integrieren.

2. Anforderungen

- whatwatt Go mit lokalem Netzwerk verbunden inkl. Plus-Lizenz
- Solar Manager (Local) in whatwatt Go aktiviert
- Solar Manager System

3. Auffinden von whatwatt Go im lokalen Netzwerk

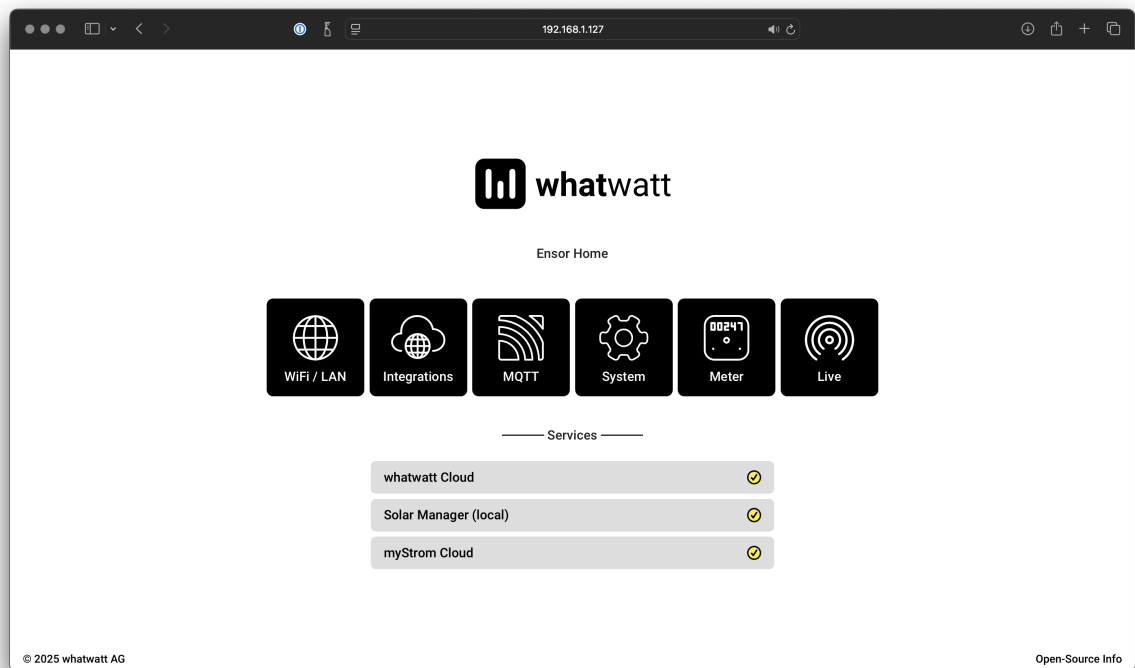
Das Gerät kann über mDNS auffindig gemacht werden. Der Hostname des Geräts lautet whatwatt-
<letzte 6 hexadezimale Zeichen der Geräteerkennung>.local - z.B. whatwatt-9f614c.local

Die IP des Geräts kann via whatwatt App oder via einem LAN Scanner eruiert werden.

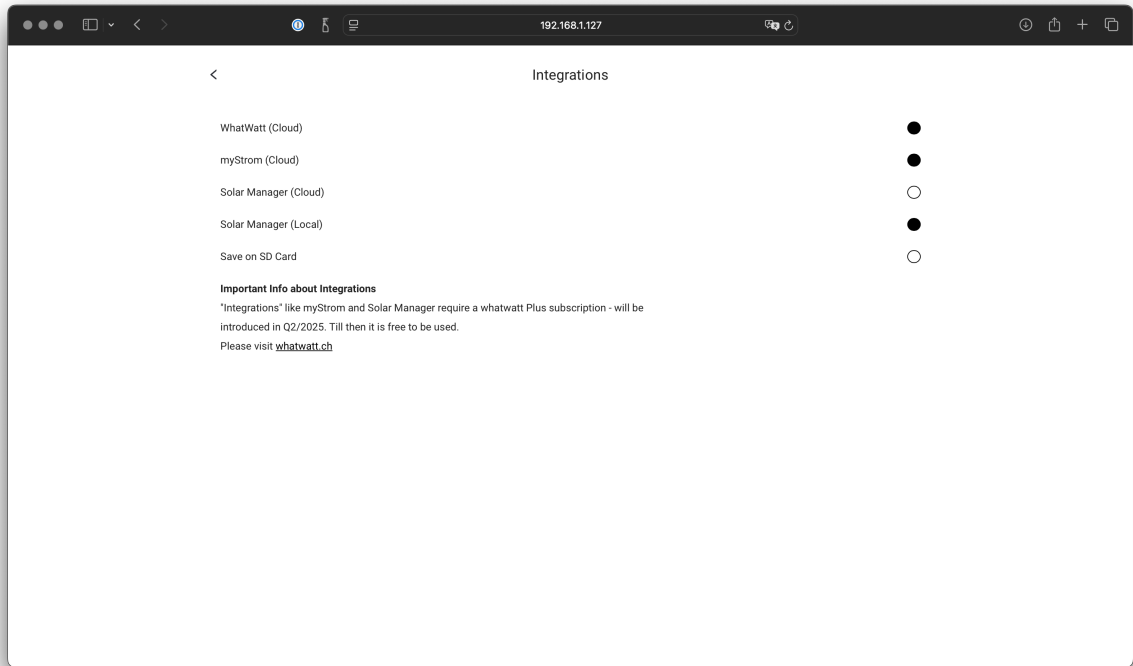
4. Aktivierung von Solar Manager in whatwatt Go

Webinterface von whatwatt Go aufrufen – dazu Hostname oder IP-Adresse in Browser eingeben.

Im Webinterface das Icon «Integrations» antippen.

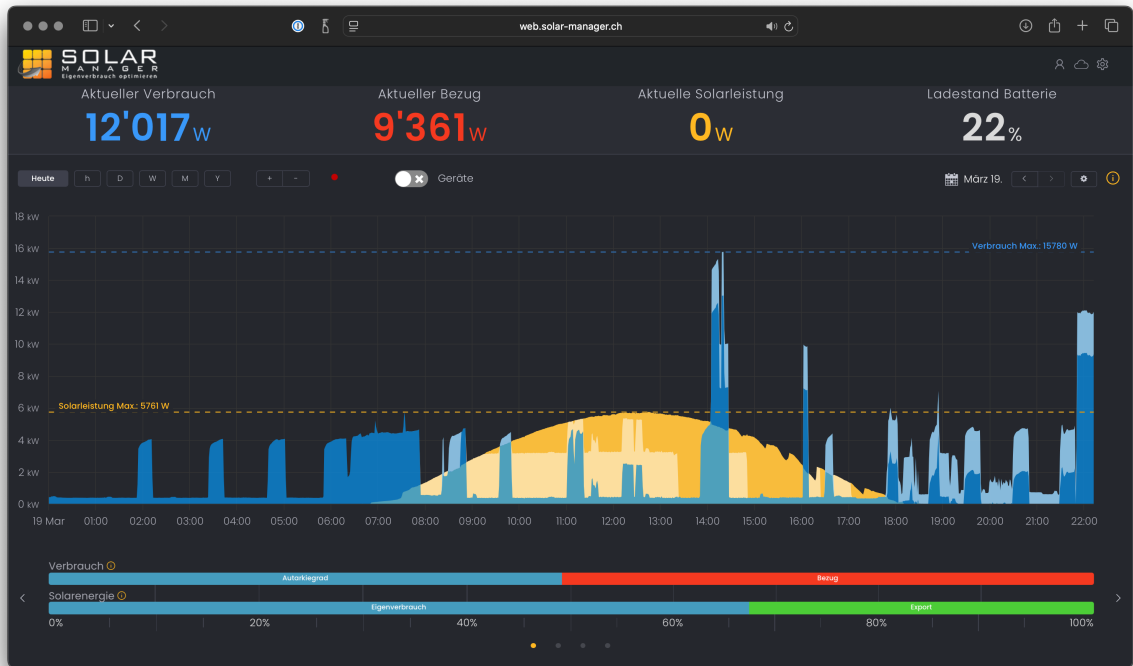


Im Webinterface Solar Manager (Local) aktivieren und speichern.



5. whatwatt Go als „Smart Meter“ in Solar Manager einbinden

In Webinterface von Solar Manager oben rechts auf das Einstellungen Icon tippen.



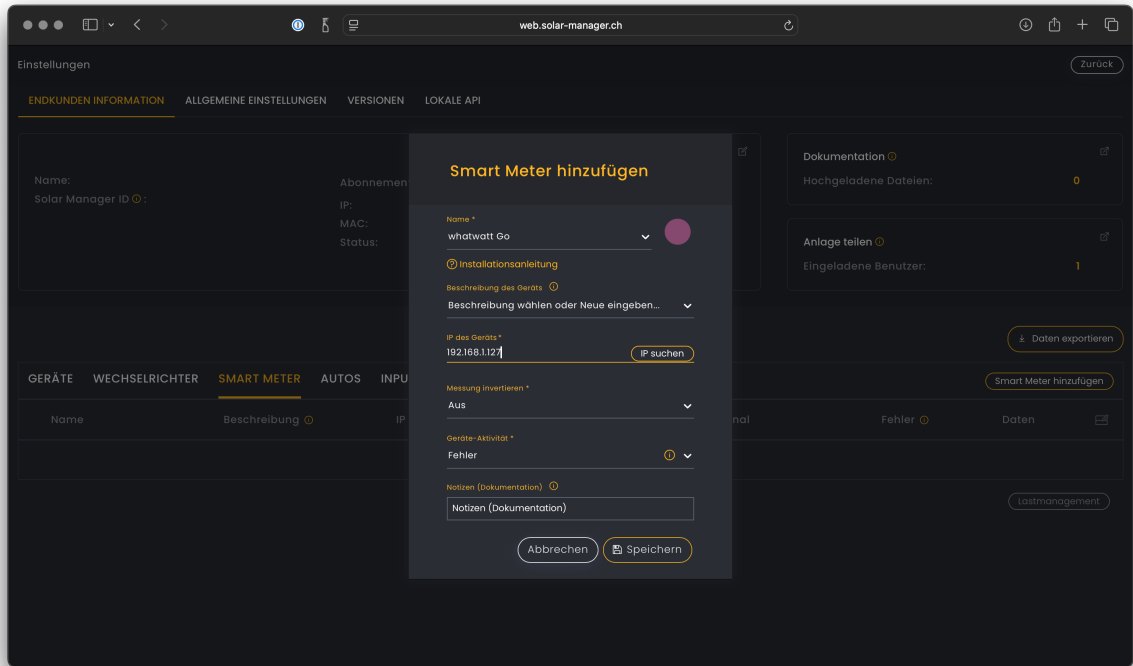
„Smart Meter“ selektieren und dann „Smart Meter hinzufügen“.

The screenshot shows the 'Einstellungen' (Settings) page in Solar Manager. The 'ENDKUNDEN INFORMATION' tab is active, displaying the following details:

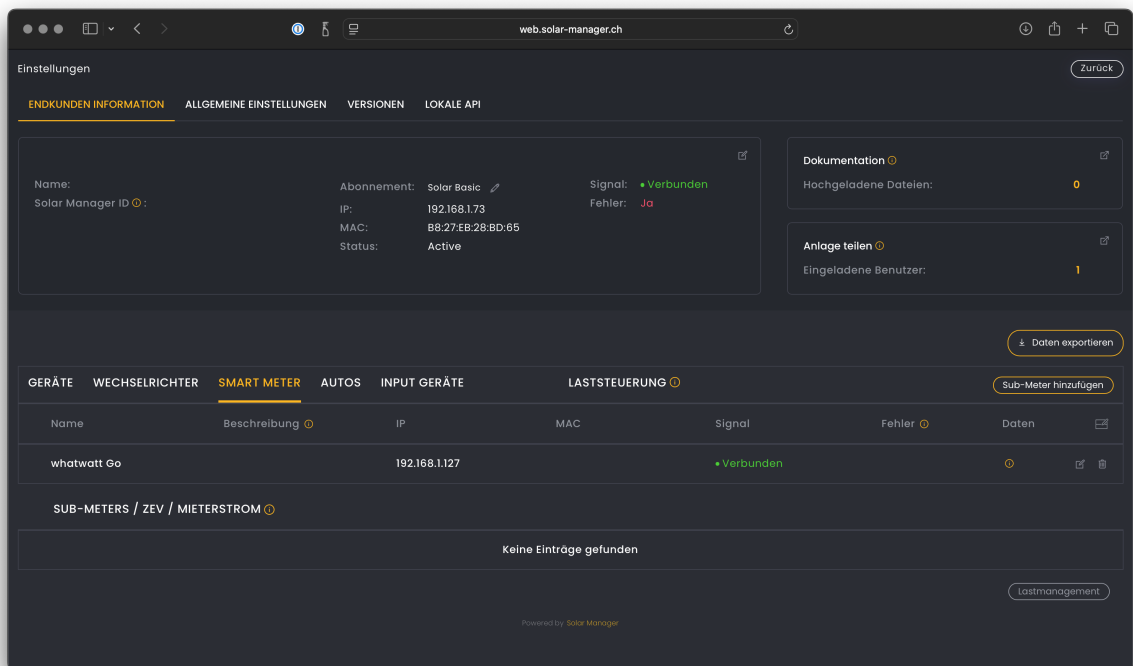
- Name: Solar Manager ID
- Abonnement: Solar Basic
- IP: 192.168.1.73
- MAC: B8:27:EB:28:BD:65
- Status: Active
- Signal: Verbunden
- Fehler: Ja

Additional information includes 'Dokumentation' (0 files) and 'Anlage teilen' (1 invited user). A 'Daten exportieren' button is visible. Below the settings, the 'SMART METER' tab is selected, showing a table with the following columns: Name, Beschreibung, IP, MAC, Signal, Fehler, and Daten. The table currently contains no entries, with the message 'Keine Einträge gefunden'. A 'Smart Meter hinzufügen' button is located at the bottom right of the table area. A green notification bar at the bottom right states 'Anderung wurde gespeichert' (Change saved).

„Whatwatt Go“ selektieren IP eingeben oder danach suchen und speichern.



Danach erscheint nach kurzer Zeit das whatwatt Go als Smart Meter und liefert so real-time Daten an den Solar Manager.



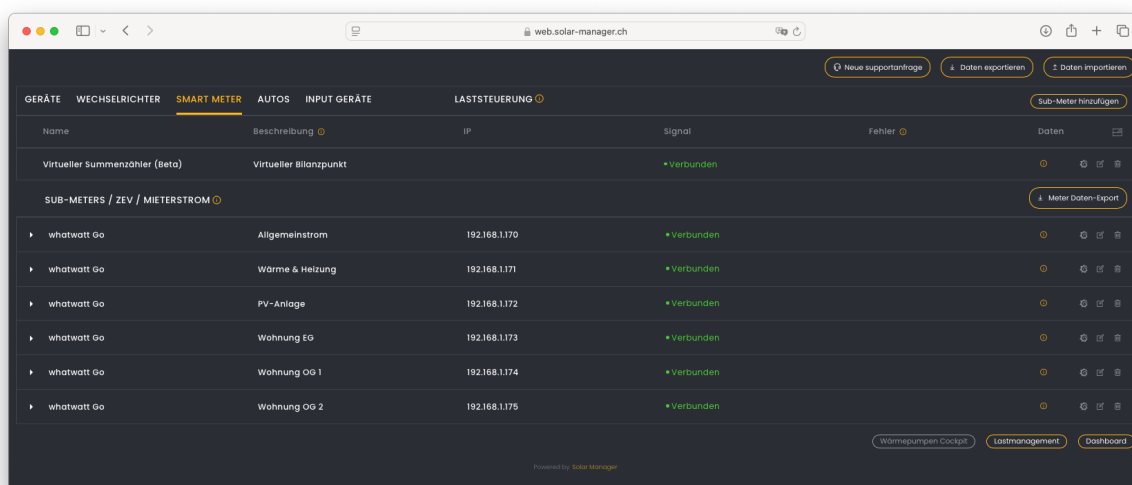
6. whatwatt Go als „Sub Meter“ für ZEV/vZEV in Solar Manager einbinden

Solar Manager bietet seit längerem die Möglichkeit, abrechnungsrelevante Energiedaten in 15min Auflösung für ZEV-Objekte zu sammeln und für die Abrechnung bereit zu stellen. Zusammen mit den Adaptern für die Kundenschnittstelle ist das auch für vZEV ab sofort möglich. Ein besonderer Vorteil von vZEV in Mehrfamilienhäusern ist die flexible Teilnahme.

Im Gegensatz zu herkömmlichen ZEV-Modellen müssen beim vZEV nicht alle Bewohner oder Parteien im Gebäude teilnehmen. Dadurch bleibt die Entscheidung individuell und es können nur diejenigen vom Eigenverbrauch profitieren, die sich aktiv dafür entscheiden. Dies erhöht die Akzeptanz und reduziert potenzielle Widerstände bei der Umsetzung.

Konfiguration – Bitte konsultieren Sie einen Experten / Solar Manager

Um ein vZEV in einem Gebäude und innerhalb desselben Netzwerks abzubilden, benötigt jeder vZEV-Teilnehmer einen „whatwatt Go“ Adapter an seinem Smart Meter. Dieser ermöglicht den Zugriff auf die Echtzeitdaten und stellt sicher, dass alle relevanten Verbrauchs- und Produktionsdaten in das System integriert werden können. Da für die Gesamtbilanz kein physischer Zählpunkt vorhanden ist, kann in Solar Manager ein „virtueller Summenzähler“ erfasst wieder. Dieser aggregiert alle erfassten Sub-Meter zu einem virtuellen Bilanzpunkt.



The screenshot shows the 'SMART METER' configuration page in Solar Manager. The page has a dark theme and includes a navigation bar with tabs: GERÄTE, WECHSELRICHTER, SMART METER (active), AUTOS, INPUT GERÄTE, and LASTSTEUERUNG. There are also buttons for 'Neue supportanfrage', 'Daten exportieren', and 'Daten importieren'. Below the navigation, there is a table of smart meters. The table has columns for Name, Beschreibung, IP, Signal, Fehler, and Daten. A 'Sub-Meter hinzufügen' button is located at the top right of the table area. Below the table, there is a section for 'SUB-METERS / ZEV / MIETERSTROM' with a 'Meter Daten-Export' button. The table contains the following data:

Name	Beschreibung	IP	Signal	Fehler	Daten
Virtueller Summenzähler (beta)	Virtueller Bilanzpunkt		• Verbunden		🔍 🗑️ 📄
SUB-METERS / ZEV / MIETERSTROM					
whatwatt Go	Allgemeinstrom	192.168.1.170	• Verbunden		🔍 🗑️ 📄
whatwatt Go	Wärme & Heizung	192.168.1.171	• Verbunden		🔍 🗑️ 📄
whatwatt Go	PV-Anlage	192.168.1.172	• Verbunden		🔍 🗑️ 📄
whatwatt Go	Wohnung EG	192.168.1.173	• Verbunden		🔍 🗑️ 📄
whatwatt Go	Wohnung OG 1	192.168.1.174	• Verbunden		🔍 🗑️ 📄
whatwatt Go	Wohnung OG 2	192.168.1.175	• Verbunden		🔍 🗑️ 📄

At the bottom of the page, there are buttons for 'Wärmepumpen Cockpit', 'Lastmanagement', and 'Dashboard', and a footer that says 'Powered by Solar Manager'.